

BOYA

Двочанальний аудіоінтерфейс

BY-AM4

Вступ

BY-AM4 — це професійний двоканальний аудіоінтерфейс, який можна підключити до підсилювача та динаміків, активних моніторів, навушників або пульта діджея. Він забезпечує виняткову якість звуку для запису музики, прямих трансляцій, подкастингу тощо.

З двома комбінованими входами TRS (1/4") та XLR і можливістю вибору фантомного живлення 48 В, BY-AM4 сумісний з більшістю XLR-мікрофонів (динамічних або конденсаторних) та акустичними інструментами на ринку, забезпечуючи чистий звук і природну тональність на рівні мікрофона та лінійного сигналу.

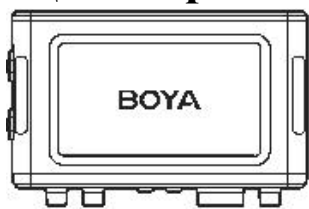
Для кожного входу передбачено незалежне регулювання посилення. BY-AM4 здатний записувати аудіо з роздільною здатністю до 24-біт/192 кГц, що гарантує високу точність і деталізацію сигналу.

Завдяки функції зворотного зв'язку (loopback), BY-AM4 пропонує просте та компактне рішення для міксування та маршрутизації високоякісного аудіо на ваш комп'ютер, планшет, смартфон тощо.

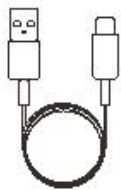
Характеристики

- Професійний двоканальний аудіоінтерфейс
- Комбіновані входи TRS (1/4 дюйма) та XLR для підключення динамічних (конденсаторних) мікрофонів XLR, інструментів або лінійних сигналів
- Виступає як зручний MIDI-інтерфейс між вашим комп'ютером та іншим MIDI-обладнанням
- З роз'ємом USB-C для використання зі смартфонами, планшетами, комп'ютерами та іншими пристроями
- Фантомне живлення 48 В, що вибирається окремо для обох входів XLR
- Вбудоване високопродуктивне шумозаглушення
- Функція зворотного зв'язку (loopback) в режимі реального часу
- Моніторинг у режимі реального часу та відтворення аудіо

Що в коробці



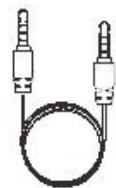
Двоканальний аудіоінтерфейс BY-AM4



USB-A до USB-C
Зарядний кабель * 2

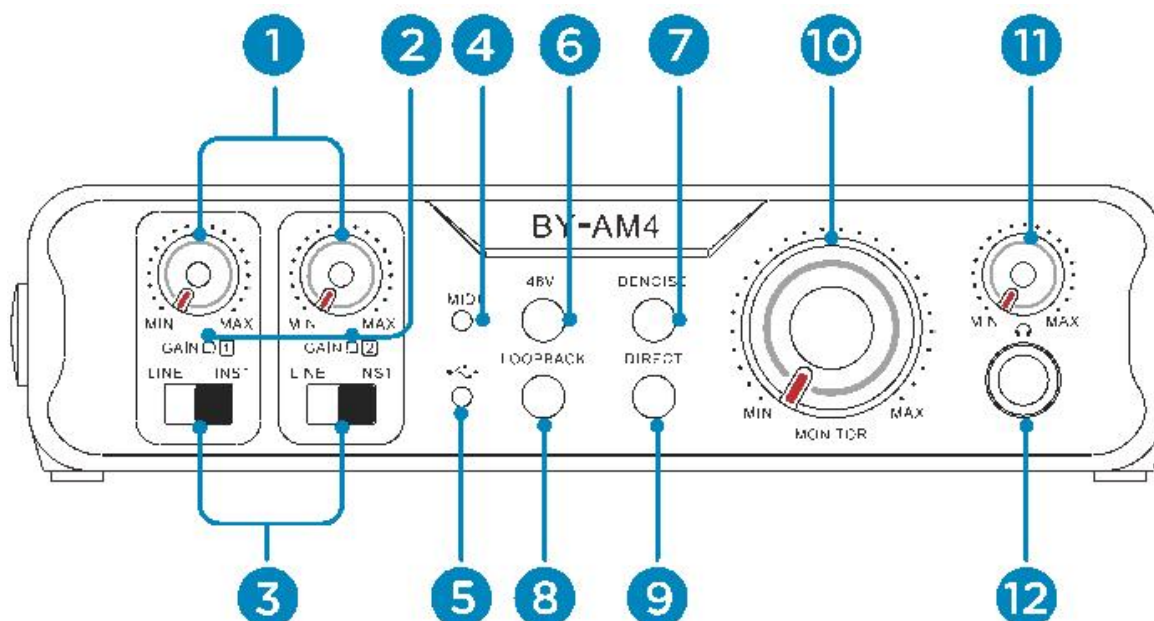


6,35 мм - 3,5 мм
Аудіоадаптер x 2



Аудіокабель 3,5 мм TRRS - 3,5 мм TRRS * 1

Опис функцій



① Керування гучністю вхідного сигналу

Використовуйте для регулювання рівня вхідного сигналу INPUT1 та INPUT2,

② Світлодіод пікового посилення

Світлодіод світиться зеленим, коли виявлено вхідний сигнал, світлодіод світиться червоним, коли вхідний сигнал перевантажений.

③ Перемикач LINE/INST

Перемкніть перемикач у положення LINE під час підключення лінійного входу до комбінованого входу TRS (1/4") та XLR, перемкніть перемикач у положення INST під час підключення гітари та інших музичних інструментів до комбінованого входу TRS (1/4") та XLR.

④ Світлодіод MIDI

Світлодіодний індикатор загоряється, коли ваш MIDI-пристрій виявлено

⑤ Світлодіод USB

Світлодіодний індикатор світиться, коли пристрій підключено до комп'ютера або смартфона через порт даних USB-C

⑥ Кнопка фантомного живлення 48 В (світлодіод)

Натисніть, щоб увімкнути або вимкнути фантомне живлення 48 В. Світлодіод світиться червоним, коли фантомне живлення увімкнено.

Примітка:

- Переконайтеся, що ваш мікрофон потребує зовнішнього фантомного живлення 48 В, інакше ви можете пошкодити його.
- Будь ласка, вимкніть фантомне живлення перед підключенням або відключенням мікрофона, щоб уникнути його пошкодження.

⑦ Кнопка шумозаглушення

Натисніть, щоб увімкнути або вимкнути шумозаглушення. Коли шумозаглушення ввімкнено, навколишній шум можна ефективно фільтрувати, а вокал буде виділено. Світлодіодний індикатор світиться зеленим.

⑧ Кнопка LOOPBACK

Натисніть, щоб увімкнути або вимкнути функцію зворотного зв'язку. Коли функція зворотного зв'язку увімкнена, вхідний аудіосигнал цього пристрою можна поєднувати зі звуком вашого комп'ютера, iPad або смартфона, який буде надіслано назад на ваш мобільний пристрій.

Світлодіодний індикатор світиться зеленим. Ця функція ідеально підходить для прямих трансляцій, діалогів у грі та багато іншого.

⑨ Кнопка DIRECT

Натисніть, щоб увімкнути або вимкнути моніторинг у режимі реального часу.

⑩ Керування гучністю динаміка

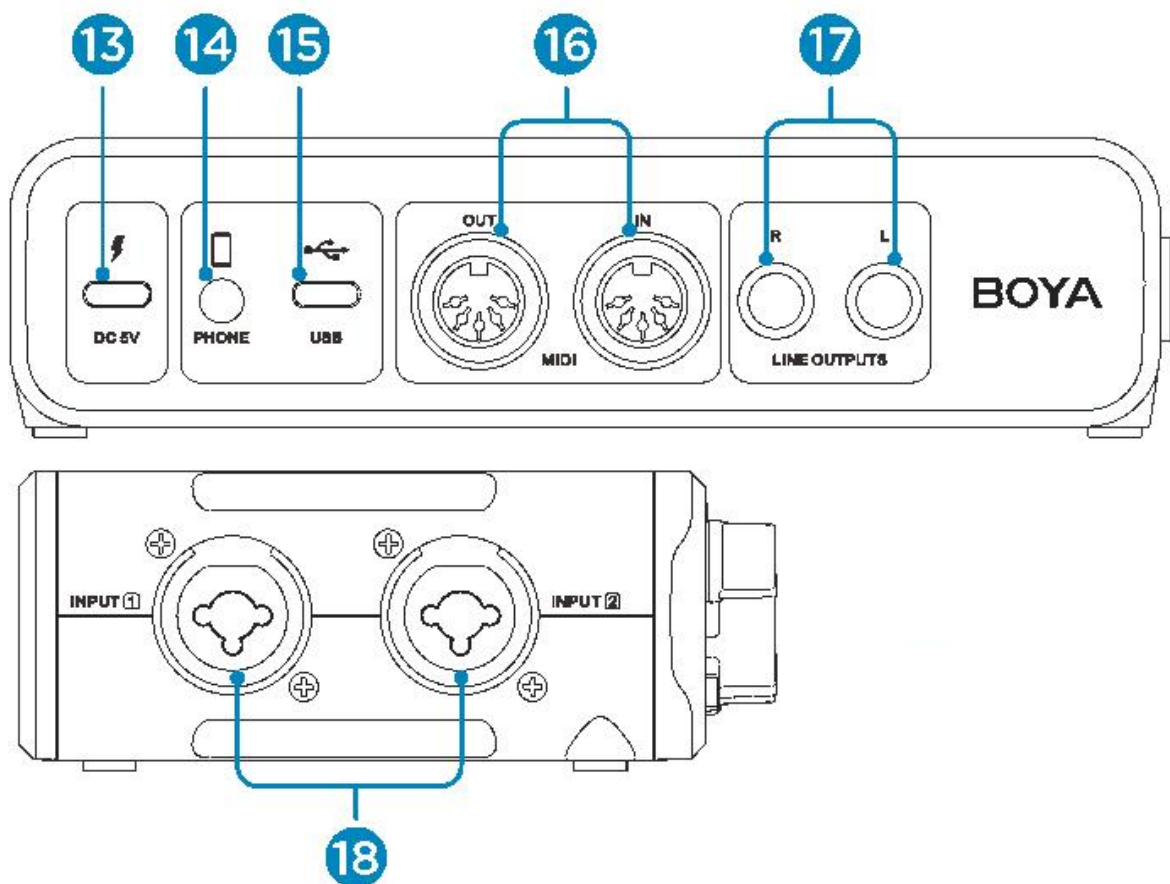
Використовуйте для регулювання рівня вихідного сигналу лінійних виходів

⑪ Керування гучністю навушників

Використовуйте для регулювання гучності моніторингу навушників

⑫ Роз'єм 6,35-мм для моніторингу навушників

Перехідник з 6,35 мм на 3,5 мм, що входить до комплекту, можна використовувати для підключення навушників зі штекером 3,5 мм.



⑬ Порт живлення USB-C (5 В постійного струму)

⑭ Роз'єм для телефону

3,5-мм стереороз'єм TRRS для аудіовходу або виходу.

Підключіть його до свого смартфона або інших пристроїв, щоб додавати звукові ефекти, такі як звуки підказок або фонова музика, за допомогою застосунку.

⑮ Порт даних USB-C

⑯ Роз'єм MIDI IN/MIDI OUT Підключіть це до MIDI-пристрою, такого як клавіатура або звуковий модуль.

⑰ Роз'єми ЛІНІЙНОГ ВИХОДУ (L/R)

⑱ Комбінований вхід TRS(1/4") та XLR

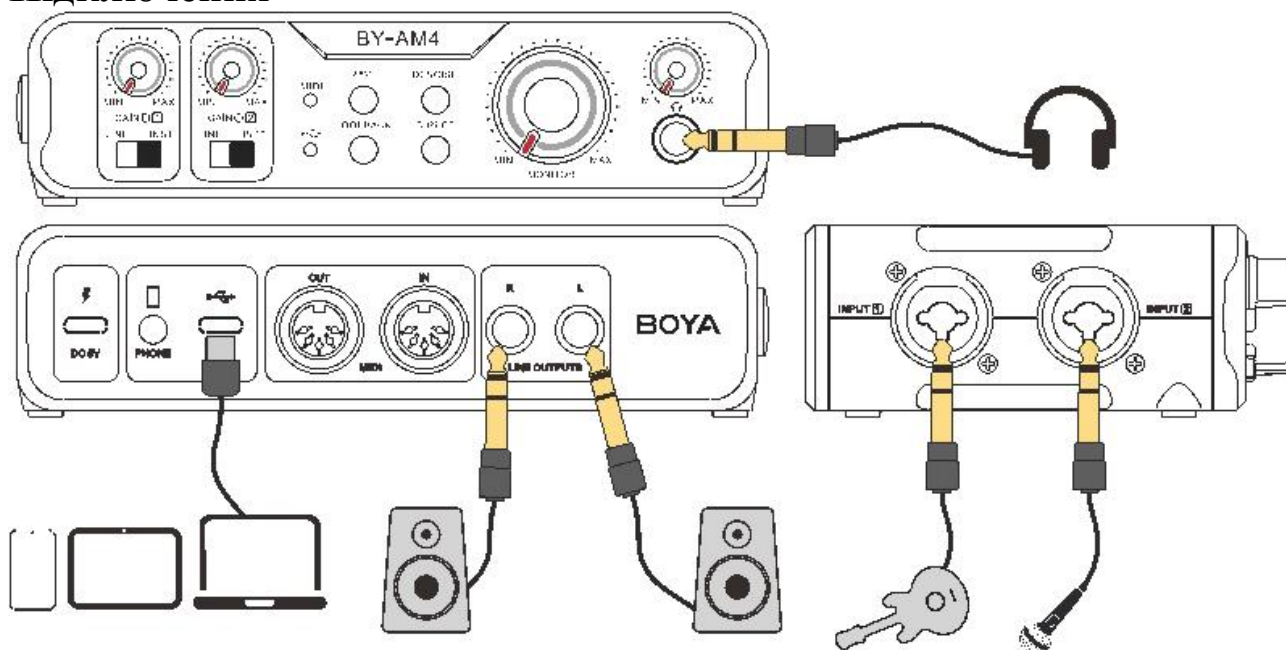
Вхід TRS (1/4"): Підключіть його до підключеного інструменту або лінійного вхідного пристрою.

Вхід XLR: Підключіть це до динамічного або конденсаторного мікрофона.

Примітка: Будь ласка, не підключайте вхідний роз'єм XLR до чогось іншого, окрім мікрофона, наприклад, до виходу звукового модуля або блоку ефектів, оскільки рівень сигналу перевантажить передпідсилювач, що призведе до спотворень.

Як використовувати

Підключення



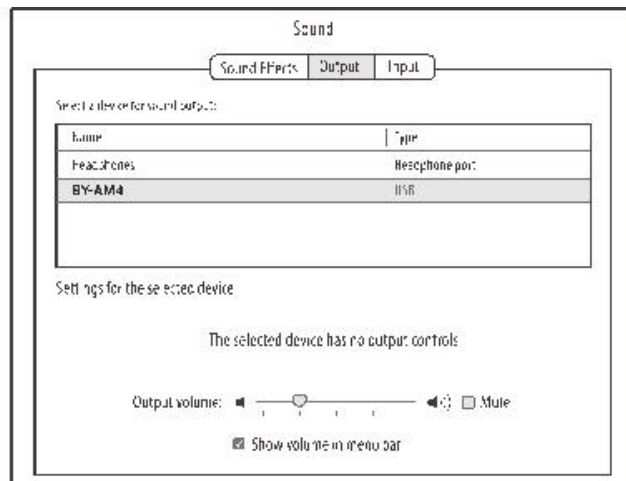
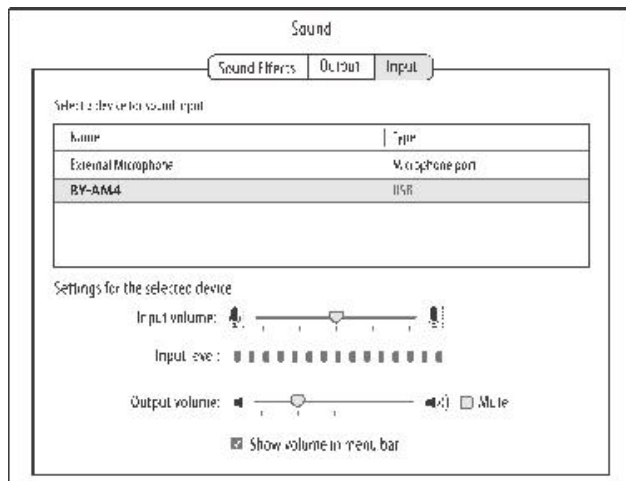
Примітка:

- ① Ви ризикуєте створити петлю зворотного зв'язку, якщо динаміки активні під час моніторингу мікрофона! Ми рекомендуємо завжди вимикати (або зменшувати гучність) моніторингові гучномовці під час запису та використовувати навушники під час накладання.
- ② Коли ваш iPad підключено до пристрою, рекомендується використовувати зовнішнє джерело живлення.

Процес налаштування

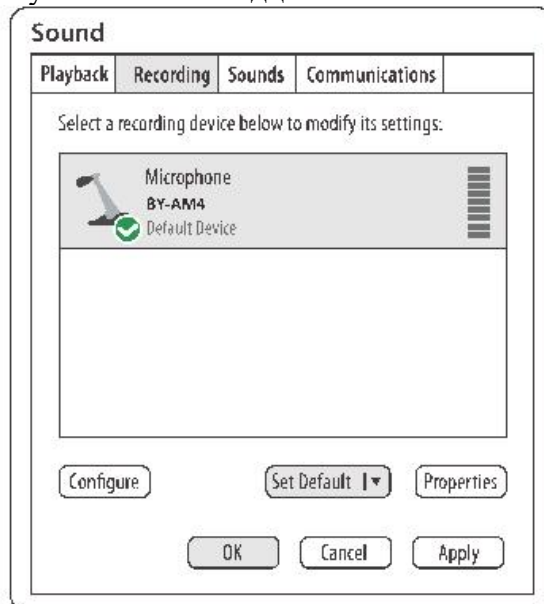
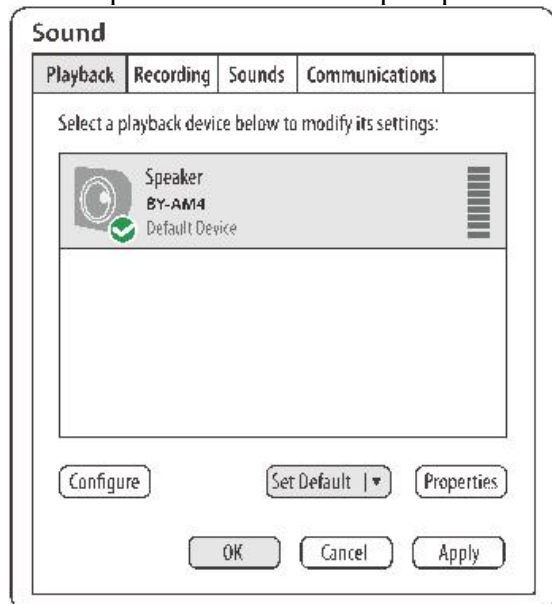
Налаштування для Mac

1. Підключіть BY-AM4 до комп'ютера за допомогою кабелю USB-A - USB-C, що входить до комплекту.
2. Відкрийте «Системні налаштування» та виберіть значок «Звук».
3. Виберіть "BY-AM4" на вкладці "Введення".
4. Виберіть "BY-AM4" на вкладці "Виведення".



Налаштування для Windows

1. Підключіть BY-AM4 до комп'ютера за допомогою кабелю USB-A - USB-C, що входить до комплекту.
2. Перейдіть до Панелі керування — * Устаткування та звук — Керування аудіопристроями.
3. Виберіть "BY-AM4" як пристрій за замовчуванням на вкладці «Відтворення».
4. Виберіть "BY-AM4" як пристрій за замовчуванням на вкладці «Запис».



Усунення несправностей

Якщо у вас виникли проблеми під час використання пристрою, будь ласка, ознайомтеся з наступним контрольним списком, перш ніж звертатися до служби технічної підтримки. Якщо проблему не вдається вирішити, зверніться до відділу післяпродажного обслуговування.

• Якщо з пристрою немає звуку або звук відсутній під час підключення до зовнішнього пристрою

- ① Якщо до пристрою підключено пасивний мікрофон, переконайтеся, що фантомне живлення 48 В увімкнено.
- ② Переконайтеся, що коефіцієнт посилення не встановлено на мінімум.
- ③ Якщо інструмент підключено до пристрою за допомогою штекера 6,35 мм, перевірте, чи перемикач LINE/INST не перемикається в положення INST.
- ④ Якщо з роз'єму для моніторингу навушників немає звуку, перевірте, чи увімкнено моніторинг у реальному часі (кнопка DIRECT).

• Якщо звук пристрою занадто тихий, занадто гучний або спотворений

Налаштуйте підсилення мікрофона та оберіть необхідний рівень підсилення для запису в поточній ситуації для покращення ефекту запису.

• Запис у шумному середовищі

Щоб покращити ефект запису в шумному середовищі, рекомендується натиснути кнопки DENOISE на пристрої, щоб увімкнути шумозаглушення.

• Шум з'являється під час одночасного використання мікрофона та динаміка

Рекомендується вимикати динамік або зменшувати гучність динаміка під час запису.

• Не вдалося підключитися до смартфона

- ① Перевірте підключення смартфона до порту даних USB-C пристрою.
- ② Переконайтеся, що порт живлення USB-C пристрою підключено до зовнішнього джерела живлення, а світлодіодний індикатор USB світиться.
- ③ Переконайтеся, що на смартфоні увімкнено функцію "OTG".
- ④ Якщо смартфон все ще не розпізнається, зверніться до нашої служби підтримки клієнтів.

• Під час моніторингу з'являється струмовий шум або інший аномальний шум

- ① Замініть кабель XLR, що підключено до зовнішнього мікрофона.
- ② Замініть подовжувач, підключений до зовнішнього джерела живлення для заряджання.

Специфікації

	Вхід для мікрофона	Лінійний вхід	Вхід для інструменту	Вхід для телефону
Частотний діапазон	20 Гц-20 кГц ± 1 дБ	20 Гц-20 кГц ± 1 дБ	20 Гц-20 кГц 1 дБ	20 Гц-20 кГц ± 1 дБ
Динамічний діапазон	110 (зважений за шкалою А)	110 (зважений за шкалою А)	110 (зважений за шкалою А)	105 (зважений за шкалою А)
THD + N	<0,008%	<0,01%	<0,05%	<0,01%
Співвідношення сигнал/шум	-102dBu	-102dBu	-102dBu	-98dBu
Діапазон посилення	44dBu	48dBu	40dBu	0dBu
Максимальний вхідний рівень	5dBu	5dBu (при мінімальному коефіцієнті посилення)	9dBu (при мінімальному коефіцієнті посилення)	5dBu
Імпеданс	3К	20К	/	3К

	L Лінійний вихід	R Лінійний вихід	Вихід для навушників	Вихід для телефону
Динамічний діапазон	102 (зважений за шкалою А)	102 (зважений за шкалою А)	105 (зважений за шкалою А)	98 (зважений за шкалою А)
THD+N	<0,008%	<0,008%	<0,005%	<0,01%
Максимальний вихідний рівень	+4dBu	+4dBu	+8dBu	/
Діапазон посилення	/	/	/	25dBu
Імпеданс	560 Ом	560 Ом	10 Ом	10К
Узгодження імпедансу навантаження	/	/	32 Ом ~330 Ом	/
Частота дискретизації	/	/	44,1 кГц. 48 кГц. 88,2 кГц. 96 кГц. 176,4 кГц. 192 кГц	/
Живлення	/	/	USB	/
Підключення до комп'ютера	/	/	живлення від USB-роз'єму	/
Підключення телефону	/	/	Живлення від USB (DC 5V)	/
Блок живлення для пасивного мікрофона	/	/	Фантомне живлення 48 В	/

Розміри	160мм x 95мм x 40мм
Вага	427 г
Робоча температура	0°C ~ 50°C
Температура зберігання	-10°C ~ +50°C

Перевірте статус вашої гарантії BOYA

1. Ваш пристрій під брендом BOYA має гарантію від дефектів матеріалів і виробництва строком на ДВА (2) РОКИ з дати первісної роздрібної покупки («Гарантійний період»). Ця гарантія не поширюється на пошкодження, спричинені неправильним використанням, нещасним випадком, модифікаціями або іншими причинами, які не є дефектами матеріалів та виготовлення.
 2. Дата початку гарантійного строку визначається як дата придбання вами продукту за дійсним рахунком-фактурою.
 3. Якщо Клієнт не може надати рахунок-фактуру про первинну покупку, датою початку гарантійного строку вважаються дев'яносто (90) днів після дати виробництва, зазначеної на пристрої або в його серійному номері (SN).
- Перейдіть за посиланням <https://www.boya-mic.com/service-policy>. Введіть серійний номер (SN), щоб отримати статус гарантії на ваш продукт. Результат наведено лише для довідки, а не як критерій оцінки для гарантії.

Інформація про гарантію

Щоб отримати інформацію про гарантію, політику повернення та заміни або сервісне обслуговування з ремонту, відвідайте <https://www.boya-mic.com/service-policy>. Ви підтверджуєте, що гарантія на ваш пристрій дійсна лише в країні/регіоні, де його було придбано.

Підтримка BOYA

Отримайте більше підтримки для продуктів.
<https://cn.boya-mic.com/service-policy>